


**BILAGA TILL INSTALLATIONS- OCH BRUKSANVISNING FÖR BASTUAGGREGAT
„STOVEMAN“**

Tekniska specifikationer av bastuaggregatet

Typ av bastuaggregat	Stoveman 20
Modell	Stoveman 20 R LS
Nominell uppvärmningseffekt, dvs uppvärmningsförmåga	20 kW
Bränsle	Högst 40 cm långa vedträn
Inmatad bränslemängd	15 kg i tre omgångar, högst 6,4 kg på en gång
Erforderligt drag minst	12 Pa
Koldioxidutsläpp vid 13% O ₂ -halt	0,65%
Allmän verkningsgrad	65%
Temperatur av rökgas	461 °C
Vikt utan stenar	83 kg
Vikt av stenar	160 kg
Tvärsnitt av ventilationsöppningar minst	7850 mm ²
Basturummets volym	12 m ³ -20 m ³
Tvärsnitt av skorstenskanal minst	10200mm ²

CE-märkning

	
AS Eesti Vanglatööstus 12	
EN 15821:2010 Multi-firing sauna stoves fired by natural wood logs for space heating in residential buildings Stoveman 20	
Fire safety (initiation, risk to adjacent elements) - including declared safety distance to combustible materials:	Pass Back 500 mm Side 500 mm Ceiling 1 200 mm
Emission of combustible products	Pass
Surface temperature	Pass
Release of dangerous substances	NPD
Cleanability	Pass
Flue gas temperature	461 °C
Mechanical resistance	Pass
Thermal output and Energy efficiency, as:	
- carbon monoxide emission at 13 % O ₂	Pass (0.64 %)
- total efficiency	Pass (65 %)
- flue draught	12 Pa
- thermal output (i.e. nominal space heating output)	20 kW
- refuelling loads	15 kg
Durability	Pass

INSTALLATIONS- OCH BRUKSANVISNING FÖR BASTUAGGREGAT „STOVEMAN”

Bastuaggregatet „STOVEMAN” är avsett för att producera torr eller fuktig bastuvärme. Vårt produkturval inkluderar olika modifieringar av Stoveman-bastuaggregat. Kunden kan välja mellan runda och fyrkantiga bastuaggregat. Aggregatet kan vara försett med en anordning för uppvärmning av vatten, glasad lucka och väggenomföring för eldstaden.

Kopian på CE-märkningen för den aktuella typen av bastuaggregat samt specifikationer för den aktuella modellen anges i bilagan till bruksanvisningen.

Driftsättning

Läs noga igenom installations- och bruksanvisningen innan bastuaggregatet tas i bruk!

Första eldning i bastuaggregatet bör ske utomhus eller i ett väl ventilerat bastuutrymme eftersom det värmebeständiga lacket på höljet härdar fullständigt först efter upphettning och kan ge otrevlig bränd lukt. Undvik reppning av bastuaggregatet innan dess. Det rekommenderas inte att fylla bastuaggregatet med stenar före första eldning.

Lämpliga bastustenar är granitstenar eller specialstenar för bastuaggregat som finns att köpa i affärer.

Installation

Vid installation av bastuaggregatet bör alla lokalt gällande föreskrifter följas, inklusive föreskrifter relaterade till inhemska och EU-standarder för installationsarbeten, bl a EN 15821:2010.

Bastuaggregatet bör placeras på ett tillräckligt bärigt underlag av oantändligt material. Följ alla säkerhetsregler och observera erforderliga avstånd (som även anges på CE-märkningen) vid installation av bastuaggregatet. CE-märkningen på bastuaggregatet finns vid nätets nederkant på höger sida (sett från eldstadsluckan).

Om bastuaggregatet installeras i en nisch av oantändligt material (sten, betong), se till att lämna en minst 100 mm bred spalt för luftutbyte mellan väggen och bastuaggregatet.

Pga stora temperaturväxlingar kan bastustenar spricka med tiden och förlora sina bruksegenskaper. Därför rekommenderas det att årligen tömma bastuaggregatet på stenar och byta ut „uttjänta” stenar.

Säkerhetskrav (Allmänna brandskyddskrav)

Följ de allmänna brandskyddskraven som gäller i landet

Minsta säkerhetsavstånd från antändliga material

På sidorna och bakom aggregatet	500 mm
Framför aggregatet	1000 mm
Mellan aggregatets ovansida och taket	1200 mm

De angivna säkerhetsavstånden kan halveras vid användning av ett enkelt värmeisoleringskikt och delas med fyra vid användning av ett dubbelt värmeisoleringskikt. Om avståndet mellan väggar av trä (paneler, brädor, timmer) och bastuaggregatet är mindre än det erforderliga säkerhetsavståndet bör väggytorna skyddas med värmeisoleringskikt (t ex värmeskyddsskiva). Vid enkel värmeisoleringskikt kan avståndet mellan väggen och bastuaggregatet vara minst 250mm (värmeisoleringskiktet bör räknas in i säkerhetsavståndet) och en minst 30mm bred luftspalt bör lämnas mellan isoleringskiktets utsida och väggen som skyddas.

Om bastuaggregatet ska installeras på ett golv av trä eller annat antändligt material bör man gjuta ett minst 60 mm tjockt underlag med övermått på 300mm på sidorna och 400mm framför bastuaggregatet. Alternativt kan andra oantändliga och värmeisolerande material eller ett flyttbart värmeisoleringsunderlag användas. Eldstadens väggenomföring får endast utföras genom en vägg av oantändligt material (sten, betong eller dylikt). Det rekommenderas att använda tilläggsisolering av stenull eller dylikt (se figur).

Inga elanordningar eller sladdar får finnas inom bastuaggregatets säkerhetsavstånd.

OBS! Användning av forcerad utluftsventilation kan leda till problem med luftutbyte i rummet och brist på förbränningsluft i eldstaden, därför får ett sådant ventilationssystem endast projekteras och utföras av en licenserad specialist.

Anslutning av bastuaggregatet till rökkanalen.

På bastuaggregat av Stoveman finns rökkanalsanslutningen oftast på bastuaggregatets ovansida. Bastuaggregatet ansluts till rökkanalen med hjälp av specialrör av metall som vid behov tätas med värmebeständig tätningssnöre. Rörböjar utan tvära böjningar bör användas vid anslutningsrören för att minimera draghinder. Röret leds genom skorstensväggen och tätas med stenull. Anslutningen mellan bastuaggregatet och rökkanalen får endast utföras av en kvalificerad specialist.

Det är förbjudet att ansluta bastuaggregatet till en gemensam rökkanal.

Bastuaggregatet får inte modifieras utan tillverkarens godkännande.

Eldning i bastuaggregatet

OBS! Bastuaggregatet får endast eldas med vedträn.

Undvik överhettning av bastuaggregatet, dvs att bastuaggregatets hölje börjar glöda rött.

Vid överhettning kan metallen bli deformerad och tillverkaren åtar sig inget ansvar för sådana skador på bastuaggregatet.

Det rekommenderas att elda in ett nytt bastuaggregat utan stenar och med en halv omgång bränsle, efteråt bör utrymmet luftas. Det värmebeständiga lacket härdar fullständigt och kan under tiden ge en otrevlig lukt i utrymmet.

Vid överhettning av bastuaggregatet bör förbränningsprocessen avbrytas genom att stänga asklådan och eldstadsluckan helt samt stänga av lufttillförseln till utrymmet om möjligt. Det rekommenderas att använda smalare och mer lättantändliga vedträn i början av eldningen (vid tändning), dvs att den första omgången bränsle blir luftigare och lättare än den normala mängden.

Förbränningsluft regleras genom att justera positionen av asklådans utdragslucka. Vid tändning rekommenderas det att ha asklådan öppen upp till 10mm. När bränslet har tänts flyttas asklådans utdragslucka till ett läge där avståndet mellan asklådans framsida och eldstadens vägg är 2 – 3 mm, beroende på drag.

Det rekommenderas att ha nödvändiga redskap för rengöring och säker användning av eldstaden (skyffel, borste, spiskrok) till hands i bastuutrymmets svalare (upp till 40 °C) del.

Under eldningen bör eldstadsluckan normalt vara stängd. Luckan får endast vara öppen under påfyllning av bränsle.

Vid en glasad lucka bör man undvika att den heta luckan kommer i kontakt med vatten. Härdade luckglas omfattas inte av garantin.

Uppvärmningstiden beror på väggmaterialens värmeisoleringsförmåga, utrymmets volym och bastuaggregatets effekt.

Asklådan bör tömmas före varje eldning eftersom den fungerar som dragreglage.

Om bastun har stått oanvänd länge bör eldstadskanalernas, gallrets och asklådans skick kontrolleras och vid behov korrigeras innan man eldar i bastuaggregatet. Kontrollera även skorstenens och rökkanalens skick, vid behov anlita en specialist för rengöring av dessa.

Eldstadens förbränningsytor bör rengöras periodiskt, minst efter var 20:e eldning i bastuaggregatet.

Skorstenen och rökkanalerna bör rengöras minst en gång om året.

Vid rengöring av bastuaggregatet bör man följa alla lokalt gällande föreskrifter om brandskyddsåtgärder vid rengöring av värmeanordningar (i Estland RTL 1998,195/196, 771 och RTL 2000,99,1555)

Det rekommenderas att alltid hålla gallren över ventilationsöppningarna rena och rengöra ventilationskanalerna minst en gång om året.

Bastuaggregatets ytor blir heta vid eldning, kontakt med oskyddad hud kan orsaka brännskador.

Under eldning i bastuaggregatet får man endast ta i eldstadsluckans handtag med hjälp av skyddsduken som medföljer bastuaggregatet.

Släng aldrig salthaltigt vatten på bastustenarna!

Det rekommenderas inte att slänga hårt vatten eller vatten med hög järnhalt på bastustenarna.

Garanti

Tillverkaren lämnar bastuaggregatet en garanti på 24 månader från köpdatumet mot uppvisande av kvitto.

Garantin omfattar brister pga tillverkningsfel.

Garantin omfattar inte följande brister som har orsakats av kombinerad påverkning av temperatur och vatten under användning av bastuaggregatet:

- deformation av metall,
- skador på ytbehandlingen
- luckglas.

Reklamationer pga brister bör sändas per e-post till adress kontakt@evt.ee eller per brev till adress [AS Eesti Vanglatööstus, Kalmistu tee 22, Tallinn 11216 Estonia.](mailto:kontakt@evt.ee)

Beskriv den aktuella bristen och ange bastuaggregatets serienummer i reklamationen. Serienumret finns vid nätets nederkant höger om eldstadsluckan och/eller på eldstadens toppskiva. Komplettera reklamationen med foton på defekta ställen och kopior på köpdokument för bastuaggregatet.

Tillverkare:

AS Eesti Vanglatööstus

Kalmistu tee 22

11216 TALLINN

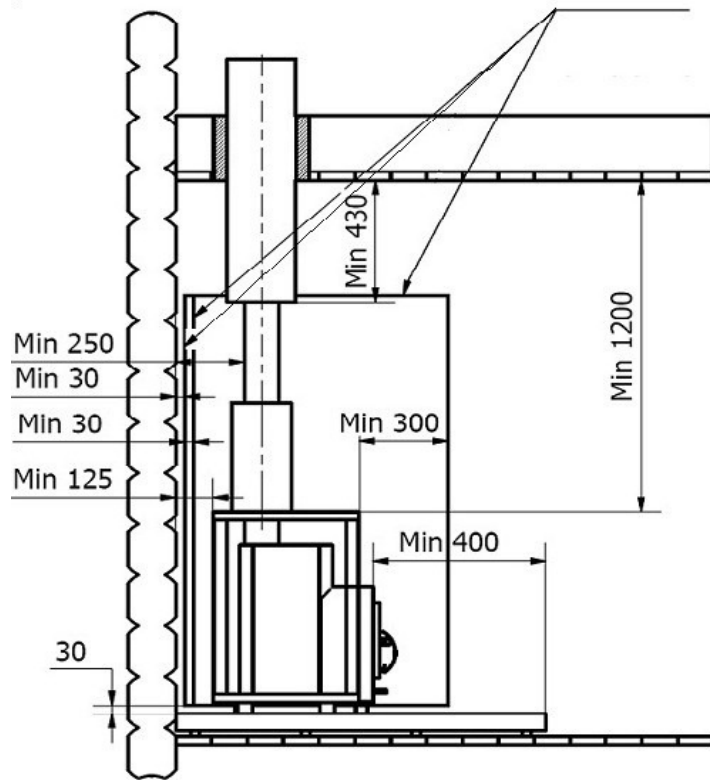
ESTONIA

Tel 677 6700

Fax 677 6701

kontakt@evt.ee

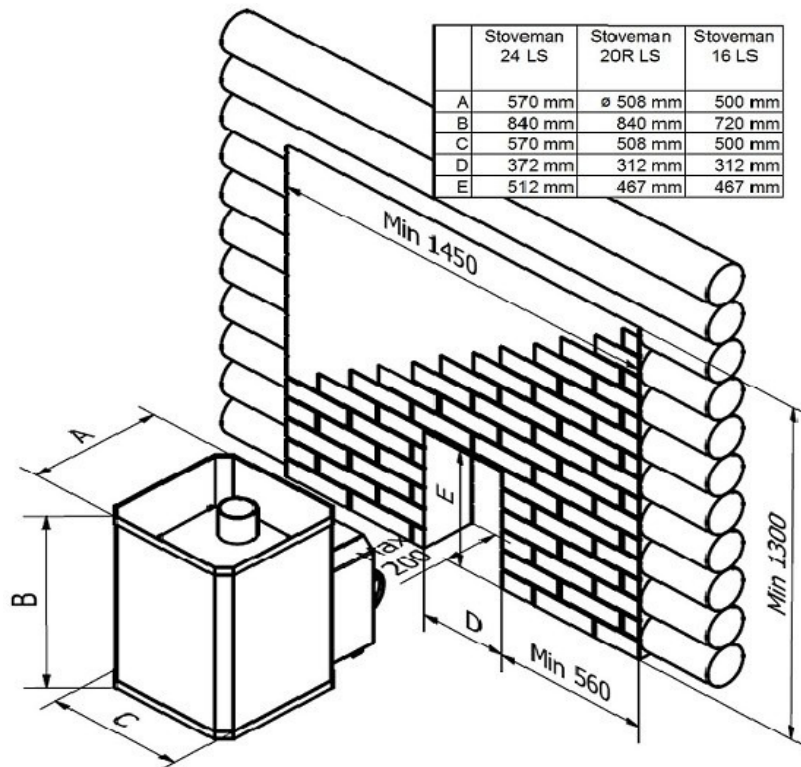
www.evt.ee

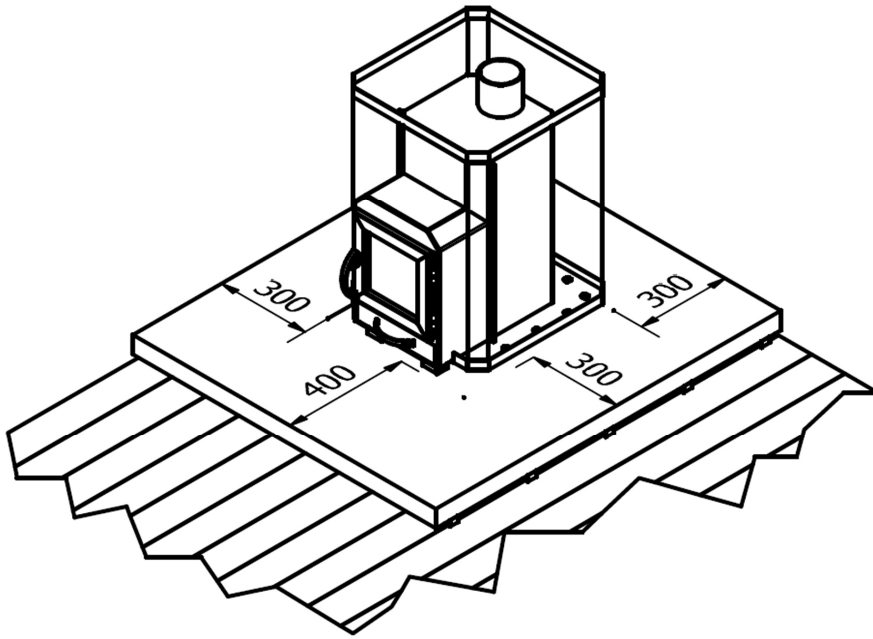


Figur 1.

Värmebeständig isoleringsskiva

Figur 2.





Figur 3.

Figur 4.

